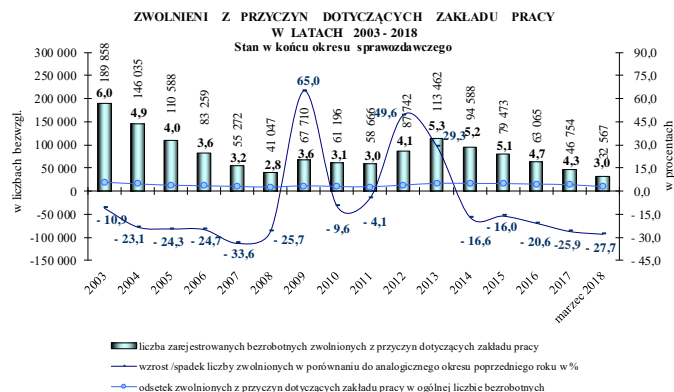
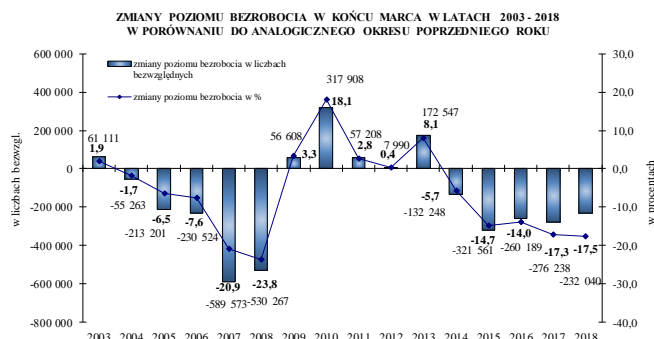
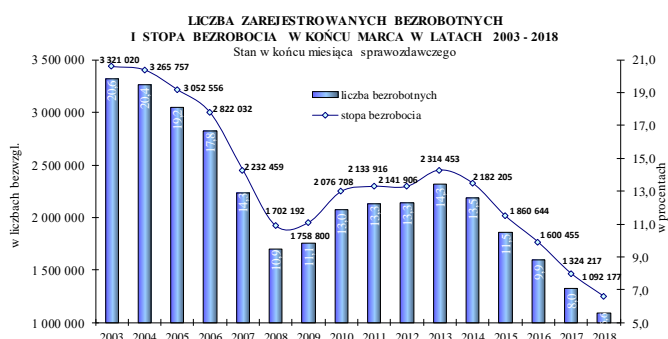
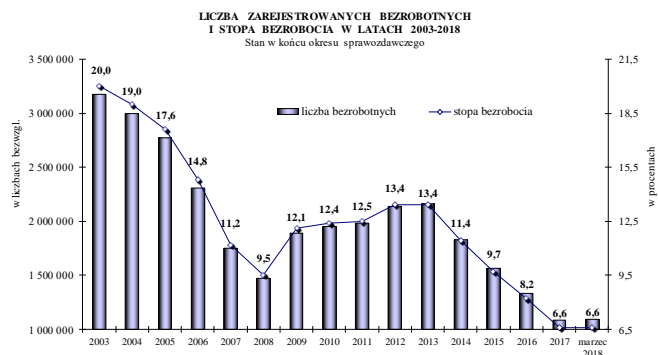


BEZROBOCIE REJESTROWANE W POLSCE

Raport miesięczny – marzec 2018 r.



W latach 2003 - 2008 z roku na rok obserwowano stałą tendencję spadku bezrobocia rejestrowanego. **W końcu 2003 r. w urzędach pracy zarejestrowanych było 3 175,7 tys. osób, a wskaźnik bezrobocia wyniósł 20%.** Do końca 2007 r. zarówno liczba, jak i stopa bezrobocia rejestrowanego zmniejszały się coraz szybciej. Najwyższą dynamikę spadku bezrobocia odnotowano w 2007 r. (24,4% w porównaniu do stanu z końca 2006 r.). W końcu 2009 r. po raz pierwszy od kilku lat bezrobocie zwiększyło się do 1 892,7 tys. osób, czyli wzrost poziomu bezrobocia w skali roku wyniósł 418,9 tys. osób, tj. 28,4%. Stopa bezrobocia wyniosła 12,1%, tj. wzrosła o 2,6 p. p. W kolejnych latach obserwowaliśmy systematyczny wzrost zarówno liczby, jak i stopy bezrobocia rejestrowanego. W końcu 2013 r. dynamika wzrostu bezrobocia wyniosła 1,0%, tj. liczba bezrobotnych zwiększyła się o 21,1 tys. osób do 2 157,9 tys., a wskaźnik bezrobocia wyniósł 13,4%. W latach 2014 - 2017 **utrzymywał się trend spadkowy poziomu bezrobocia w Polsce.** W końcu 2014 r. liczba bezrobotnych wyniosła 1 825,2 tys. osób, (spadek o 15,4%), na koniec 2015 r. w rejestrach urzędów pracy odnotowano 1 563,3 tys. osób (spadek o 14,3%) natomiast w końcu 2016 r. liczba bezrobotnych wyniosła 1 335,2 tys. osób (spadek o 14,6%). W końcu 2017 r. liczba osób bezrobotnych wyniosła 1 081,7 tys. osób (spadek o 19%), a stopa bezrobocia spadła do 6,6%.

W końcu marca 2018 r. w urzędach pracy zarejestrowanych było 1 092,2 tys. bezrobotnych. W skali roku spadek wyniósł 232,0 tys. osób (tj. 17,5%). Liczba bezrobotnych poprzednio pracujących zmniejszyła się o 17,1%, zaś liczba dotychczas niepracujących spadła o 20,1%.

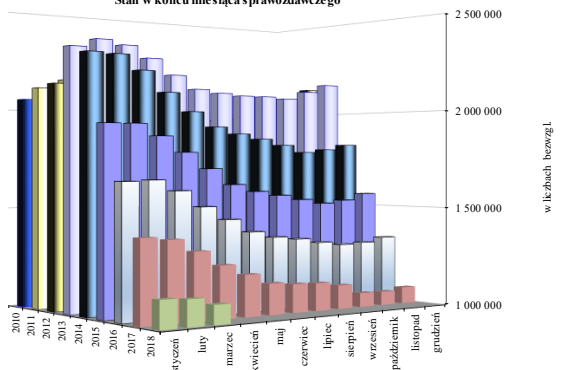
W końcu marca 2018 r. w porównaniu do stanu sprzed roku **poziom bezrobocia obniżył się we wszystkich województwach,** a spadek kształtował się w przedziale od 12,6% w świętokrzyskim do 22,0% w wielkopolskim.

Stopa bezrobocia w końcu marca 2018 r. wyniosła 6,6% i była o 1,4 p. p. niższa niż przed rokiem. Wskaźnik bezrobocia w końcu marca 2018 r. obniżył się we wszystkich województwach. Najwyższy spadek stopy bezrobocia (o 2,2 p. p.) odnotowano w województwie warmińsko-mazurskim, a najniższy w województwie małopolskim (o 1,0 p. p.).

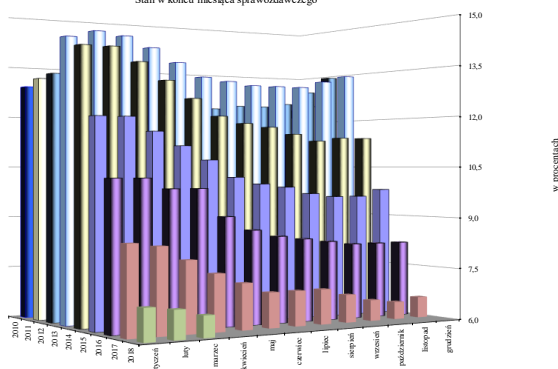
W końcu marca 2018 r. w urzędach pracy zarejestrowanych było 45,4 tys. osób zwolnionych z przyczyn dotyczących zakładu pracy (wobec 62,4 tys. przed rokiem). Tym samym w ciągu roku statystyka ta zmniejszyła się o 17,1 tys. osób, tj. o 27,3%. Osoby zwolnione z przyczyn dotyczących zakładu pracy stanowiły 4,2% zarejestrowanych bezrobotnych.

Ministerstwo Rodziny, Pracy i Polityki Społecznej Departament Rynku Pracy

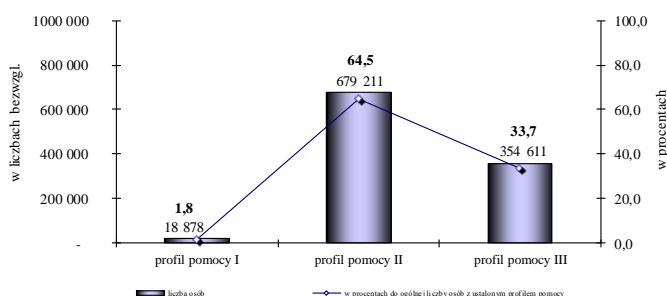
POZIOM BEZROBOCIA W LATACH 2010-2018 - SEZONOWOŚĆ
Stan w końcu miesiąca sprawozdawczego



STOPA BEZROBOCIA W LATACH 2010-2018 - SEZONOWOŚĆ
Stan w końcu miesiąca sprawozdawczego

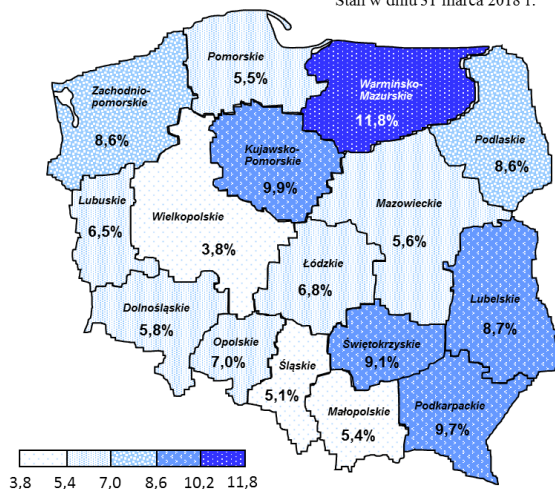


ZAREJESTROWANI BEZROBOTNI WG USTŁONEGO PROFILU POMOCY
W KOŃCU MARCA 2018 ROKU



STOPA BEZROBOCIA WEDŁUG WOJEWÓDZTW

Stan w dniu 31 marca 2018 r.



Sezonowość od lat stanowi podstawową cechę polskiego rynku pracy i oznacza wzrost bezrobocia w miesiącach rozpoczynających i kończących rok. Miesiące wiosenne są okresami spadku liczby zarejestrowanych bezrobotnych, co wynika m.in. z rozpoczynania prac sezonowych w budownictwie i rolnictwie, a także rozpoczynania się sezonu turystycznego. Z kolei na przełomie roku z powodu napływu do bezrobocia osób, którym wygasają wówczas umowy o pracę oraz powrót do bezrobocia osób wykonujących subsydiowane zatrudnienie liczba bezrobotnych wzrasta. Równocześnie w miesiącach kończących rok liczba bezrobotnych wyłączanych z ewidencji zmniejsza się.

W końcu marca 2018 r. w porównaniu do stanu z końca lutego 2018 r., liczba bezrobotnych spadła o 34,6 tys. osób, tj. o 3,1%. Natomiast w marcu 2017 r. poziom bezrobocia w stosunku do lutego 2017 r. spadł o 59,2 tys. osób, czyli o 4,3%.

Począwszy od 1991 roku nigdy wskaźnik bezrobocia rejestrowanego w marcu nie był tak niski.

Nowelizacja ustawy z dnia 20 kwietnia 2004 r. o promocji zatrudnienia i instytucjach rynku pracy, która weszła w życie 27 maja 2014 r. wprowadziła obowiązek profilowania pomocy dla bezrobotnych. W marcu 2018 r. przeprowadzono 142,5 tys. wywiadów z bezrobotnymi, które zakończyły się ustaleniem profilu pomocy.

W końcu marca 2018 r. w rejestrach znajdowało się **1 052,7 tys. osób z ustalonym profilem pomocy**, z czego:

- 18,9 tys. z pierwszym profilem pomocy,
- 679,2 tys. z drugim profilem pomocy,
- 354,6 tys. z trzecim profilem pomocy.

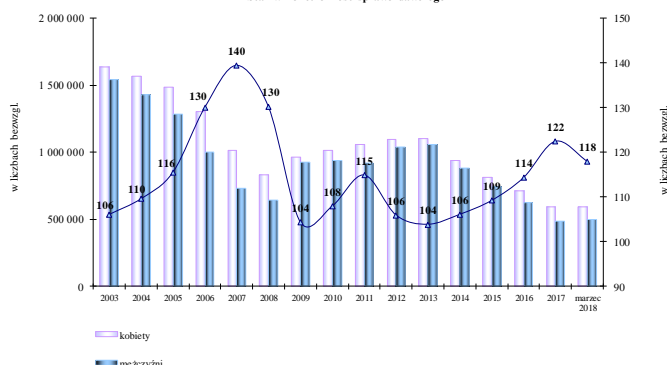
Wskaźnik bezrobocia w końcu marca 2018 r. w porównaniu do poprzedniego miesiąca spadł o 0,2 p. p. Przed rokiem stopa bezrobocia w analogicznym okresie spadła o 0,4 p. p. (do poziomu 8,0%).

Od lat **wysoki pozostaje stopień terytorialnego zróżnicowania bezrobocia w Polsce**. Jest to wynikiem zarówno nierównomiernego rozwoju społeczno – gospodarczego regionów, jak i ich położenia geograficznego. Terytorialne zróżnicowanie, mierzone różnicą pomiędzy najniższą i najwyższą wartością wskaźnika bezrobocia waha się.

W końcu marca 2018 r. **różnica pomiędzy najniższą i najwyższą stopą bezrobocia w województwach wynosiła 8,0 p. p.** (wielkopolskie – 3,8%, warmińsko-mazurskie – 11,8%), wobec 9,1 p. p. przed rokiem.

Ministerstwo Rodziny, Pracy i Polityki Społecznej Departament Rynku Pracy

ZAREJESTROWANI BEZROBOTNI WEDŁUG PŁCI W LATACH 2003 - 2018
Stan w końcu okresu sprawozdawczego

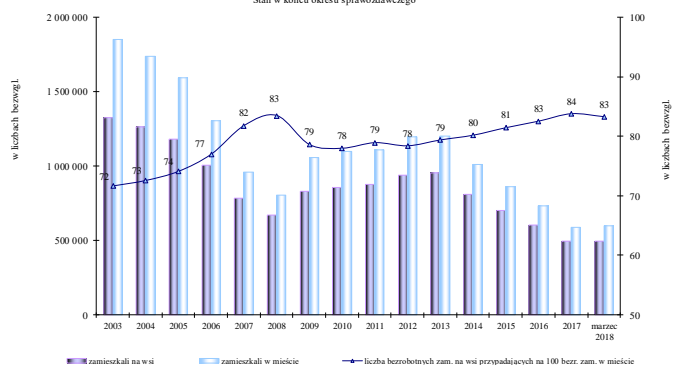


W latach 2003 - 2007 zdecydowanie szybciej zmniejszała się liczba bezrobotnych mężczyzn niż kobiet, co miało swoje odzwierciedlenie we wzroście odsetka kobiet wśród ogółu zarejestrowanych. W końcu 2002 r. kobiety zarejestrowane w urzędach pracy stanowiły 51,2% ogółu bezrobotnych, a w końcu 2007 r. 58,2%. W końcu 2016 r. udział kobiet w ogólnej liczbie bezrobotnych wyniósł 53,3%, a w końcu 2017 r. 55,1%.

W końcu marca 2018 r. w ewidencji bezrobotnych znajdowało się 591,1 tys. kobiet oraz 501,0 tys. mężczyzn. W porównaniu do stanu z końca marca 2017 r., populacja bezrobotnych kobiet spadła o 107,0 tys. osób (tj. o 15,3%), a liczba bezrobotnych mężczyzn spadła o 125,1 tys., tj. o 20,0%. Odsetek kobiet w ogólnej liczbie bezrobotnych wyniósł 54,1% wobec 52,7% przed rokiem.

Na 100 bezrobotnych mężczyzn przypadało 118 kobiet (przed rokiem na 100 mężczyzn przypadało 111 kobiet).

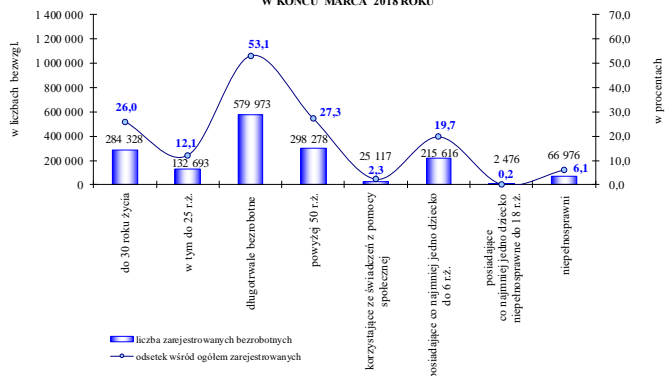
ZAREJESTROWANI BEZROBOTNI WEDŁUG MIEJSCA ZAMIESZKANIA
W LATACH 2003 - 2018
Stan w końcu okresu sprawozdawczego



Na wsi mieszka ok. 40% ludności Polski, natomiast wśród bezrobotnych mieszkańcy wsi stanowią ok. 43-45%. Wart podkreślenia jest fakt, że w okresach poprawy sytuacji na rynku pracy wyższa dynamika spadku dotyczy bezrobotnych zamieszkałych w mieście niż na wsi. Równocześnie jednak w okresach wyraźnego pogorszenia sytuacji również szybciej wzrasta liczba bezrobotnych zamieszkałych w mieście.

W końcu marca 2018 r. w urzędach pracy zarejestrowanych było 496,2 tys. bezrobotnych zamieszkałych na wsi. W porównaniu do stanu z końca marca 2017 r., liczba bezrobotnych zamieszkałych na wsi zmniejszyła się o 16,3%, przy spadku liczby zamieszkałych w mieście o 18,5%. Odsetek zamieszkałych na wsi wśród zarejestrowanych bezrobotnych wyniósł 45,4% wobec 44,8% przed rokiem.

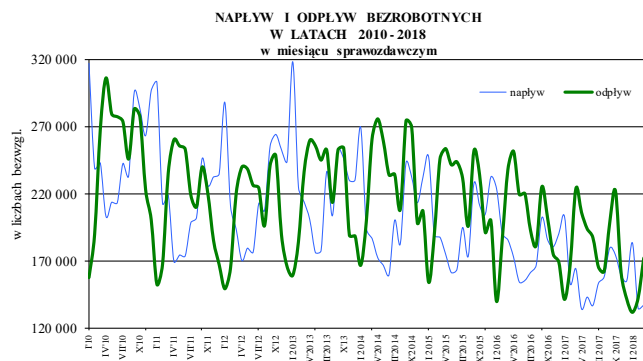
WYBRANE GRUPY BEZROBOTNYCH W SZCZEGÓLNEJ SYTUACJI NA RYNKU PRACY
W KOŃCU MARCA 2018 ROKU



W art. 49 ustawy o promocji zatrudnienia i instytucjach rynku pracy wyszczególnione zostały grupy osób uznane za będące w szczególnej sytuacji na rynku pracy. **W końcu marca 2018 r. status osoby w szczególnej sytuacji na rynku pracy posiadało 923,2 tys. osób, co oznacza, że 85 na 100 bezrobotnych spełniało kryteria by być zaliczonym do tej kategorii.** Osoba może spełniać kryteria by jednocześnie być zakwalifikowaną do kilku grup w szczególnej sytuacji.

Najbardziej liczną zbiorowość tworzą długotrwale bezrobotni – 580,0 tys. osób, tj. 53,1% ogółu zarejestrowanych, bezrobotni powyżej 50 roku życia (298,3 tys. osób, tj. 27,3%) oraz bezrobotni do 30 roku życia (284,3 tys. osób, tj. 26,0%).

Ministerstwo Rodziny, Pracy i Polityki Społecznej Departament Rynku Pracy



Kształtowanie się poziomu bezrobocia zależy od wielkości i dynamiki zmian w napływie i odpływie z bezrobocia. Obie te wielkości charakteryzują się wysokimi wahaniami wynikającymi w znacznej mierze z sezonowości.

W marcu 2018 r. napływ do bezrobocia był niższy od odpływu, co przełożyło się na spadek liczby bezrobotnych zarejestrowanych w urzędach pracy.

W marcu 2018 r. w urzędach pracy zarejestrowało się **137,3 tys. osób (o 26,9 tys. osób, tj. o 16,4% mniej niż w analogicznym miesiącu 2017 r.)**, a odpływ bezrobotnych wyniósł **171,9 tys. osób (spadek o 51,6 tys. osób, tj. 23,1%)**.

W marcu 2018 r. **pracę podjęło 83,3 tys. bezrobotnych, tj. o 20,3% mniej niż przed rokiem**. Liczba osób podejmujących pracę niesubsydiowane spadła o 17,6% do 66,8 tys. osób, a subsydiowane spadła o 29,8% do 16,5 tys. osób.

W marcu 2018 r. **aktywnymi programami rynku pracy objęto 42,5 tys. osób**, wobec 61,8 tys. osób w analogicznym miesiącu 2017 r. – **spadek o 31,2%**.

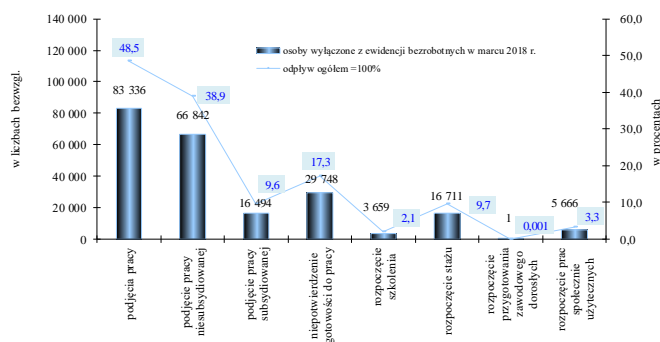
Niepotwierdzenia gotowości do pracy były powodem wyłączenia z ewidencji bezrobotnych 29,7 tys. osób w marcu 2018 r. (spadek w stosunku do marca 2017 r. o 23,1%).

W marcu 2018 r. **z nowych form wsparcia**, wprowadzonych nowelizacją ustawy o promocji zatrudnienia i instytucjach rynku pracy **skorzystało 2,5 tys. osób**, z czego najwięcej, bo 1,1 tys. osób podjęło pracę poza miejscem zamieszkania w ramach bonu na zasiedlenie, 0,4 tys. osób rozpoczęło szkolenie w ramach bonu szkoleniowego, a 0,3 tys. osób podjęło pracę w ramach dofinansowania wynagrodzenia skierowanego bezrobotnego powyżej 50 roku życia. Liczba osób objętych nowymi formami w marcu bieżącego roku była o 1,9 tys. osób (o 42,9%) niższa niż w marcu 2017 r.

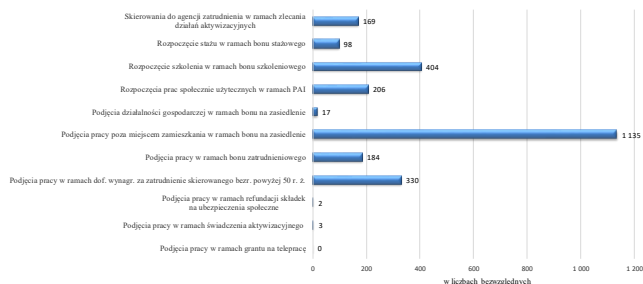
Od 2012 roku z roku na rok zwiększa się liczba ofert pracy będących w dyspozycji urzędów pracy, a tym samym przy spadku liczby bezrobotnych w ciągu ostatnich 5 lat zmniejsza się liczba bezrobotnych przypadających na 1 ofertę pracy z 24 osób w 2012 r. do 8 osób w 2016 r. i 6 osób w 2017 r.

W marcu bieżącego roku do urzędów pracy zgłoszono **149,2 tys. wolnych miejsc pracy i aktywizacji zawodowej¹**, tj. o 20,7 tys. ofert (o 12,2%) mniej niż przed rokiem. **Liczba bezrobotnych przypadających na 1 ofertę pracy wyniosła w marcu 2018 r. 4 osoby, wobec 5 osób w marcu 2017 r.**

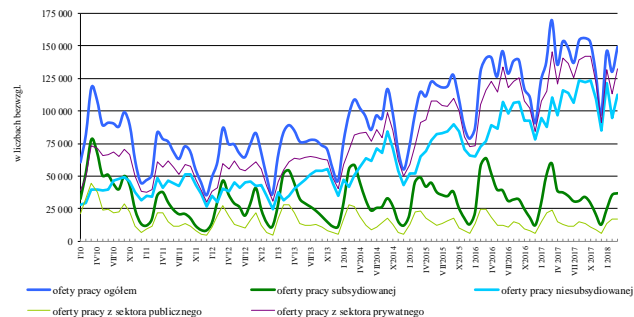
GLÓWNE PRZYCZYNY ODPLYWU BEZROBOTNYCH W MARCU 2018 ROKU



BEZROBOTNI OBJĘCI NOWYMI FORMAMI AKTYWIZACJI W MARCU 2018 ROKU



OFERTY PRACY (WOLNE MIEJSCA PRACY LUB AKTYWIZACJI) ZGŁOSZONE DO URZĘDÓW PRACY W LATACH 2010-2018 W miesiącu sprawozdawczym



Opracowanie: Wydział Analiz i Statystyki (AB)

¹ Nazewnictwo „wolne miejsca pracy i aktywizacji zawodowej” wprowadzone zostało do sprawozdawczości począwszy od marca 2010 r. i jest zgodne z zapisami ustawy z dnia 19 lutego 2008 r. o zmianie ustawy o promocji zatrudnienia i instytucjach rynku oraz o zmianie niektórych innych ustaw (Dz. U. z 2009 r. Nr 6 poz. 33). Dane są porównywalne z informacjami nt. ofert pracy gromadzonymi w latach wcześniejszych.